



## Adroddiad Llywodraethwyr i Rieni 2020-2021

### Neges gan Gadeirydd y Llywodraethwyr

Ar ran y Corff Llywodraethu, mae'n bleser gen i gyflwyno'r adroddiad blynyddol hwn i'ch sylw chi. Dydw i ddim fel arfer yn cynnwys neges gyda'r adroddiad hwn ond rhaid i fi fanteisio ar y cyfle i ddiolch i Miss Downes a holl staff yr ysgol am eu gwaith diflino yn ystod y cyfnod digynsail hwn. Mae'r staff wedi mynd yr ail filltir i sicrhau'r addysg orau i blant yr ysgol ond yn fwy pwysig na hynny, maen nhw wedi gwneud eu gorau glas i greu amgylchedd diogel i'n plant a rhoi lles ar frig yr agenda.

Dymunaf Nadolig llawen a dedwydd i chi a'ch teuluoedd.

Andrew Gould



# Ysgol Gynradd Gymraeg Tonyrefail



## Clerc Corff Llywodraethu

The Clerk to the Governing Body is Mrs Gaynor Davies, Director of Education and Inclusion, Tŷ Trevithick, Abercynon, Mountain Ash, CF45 4UQ.

## Cadeirydd Clerc y Corff Llywodraethu

Cadeirydd y Corff Llywodraethu yw Mr Andrew Gould d/o Ysgol Gynradd Gymraeg Tonyrefail, Martin Crescent, Tonyrefail, Rhondda Cynon Taf, CF39 8NT

<b>Enw</b>	<b>Math o Lywodraethwr</b>	<b>Penodwyd gan</b>	<b>Dyddiad y daw'r swydd i ben</b>
Mrs H Prosser	<b>AALI</b>	<b>Aelodau o'r Cyngor</b>	19/11/2023
Mr M Butler Mr S Davies Mrs B Fletcher Mrs A Phillips	<b>Rhiant</b>	<b>Rhieni</b>	19/11/2022 19/10/2022 10/02/2024 03/11/2024
Mr A Gould Mr L Owen Mrs D Walters	<b>Llywodraethwyr Cymunedol</b>	<b>Corff Llywodraethu</b>	19/11/2022 20/11/2021 13/10/2024
Cllr J Abbott	<b>Awdurdod Llai</b>	<b>Cyngor Tref / Cymuned</b>	31/08/2023
Miss C Hughes	<b>Athrawes</b>	<b>Staff Addysgu</b>	09/10/2025
Mrs S Jones	<b>Staff</b>	<b>Staff sydd ddim yn addysgu</b>	23/09/2024
Miss N Downes	<b>Pennaeth</b>		

## **Pan fydd yn gyflawn, dyma nifer yr aelodau ar gyfer pob carfan:**

3 Aelodau o'r Cyngor  
4 Rhieni  
3 llywodraethwyr Cymunedol  
1 Awdurdod Llai  
1 Staff Addysgu  
1 Staff sydd ddim yn addysgu  
1 Pennaeth



## 2020-2021 Cynllun Datblygu Ysgol

<b>BLAENORIAETH 1</b>	<b><u>Parhau i godi safonau llythrennedd trwy'r ysgol</u></b> Datblygwyd sgiliau llafaredd gan ddefnyddio strategaethau Pie Corbett a Llais 21. Derbyniodd staff yr ysgol hyfforddiant 'Boost' i godi safonau darllen drwy'r ysgol.
<b>BLAENORIAETH 2</b>	<b><u>Sicrhau Lles Emosiynol Disgyblion a Staff</u></b> Derbyniodd staff hyfforddiant ar Ymwybyddiaeth Ofalgar a Chyfweld Ysgogiadol. Mynychodd aelodau staff nifer o gysiau a oedd yn canolbwyntio ar les disgyblion.
<b>BLAENORIAETH 3</b>	<b><u>Gwreiddio Cwricwlwm Cymru drwy'r ysgol</u></b> Cynhaliwyd diwrnodau hyfforddi i wella dealltwriaeth a gwybodaeth staff o Cwricwlwm i Gymru. Mae staff wedi gweithio ar baratoi i weithredu'r cwricwlwm newydd.
<b>BLAENORIAETH 4</b>	<b><u>Datblygu Dysgu Cyfunol</u></b> Gwella gwybodaeth a dealltwriaeth holl randdeiliaid ysgol o strategaethau dysgu cyfunol effeithiol a sut mae addysgu wyneb yn wyneb a phellter yn gweithio gyda'i gilydd i gefnogi cynnydd a chyrhaeddiad disgyblion.
<b>BLAENORIAETH 5</b>	<b><u>Parhau i ddatblygu Sgiliau Dysgu Digidol</u></b> Cafodd sgiliau Dysgu Digidol disgyblion a staff eu huwchsgilio yn ystod y flwyddyn academaidd. Daeth y disgyblion yn hyderus wrth ddefnyddio rhaglenni ar-lein ar Hwb.

### Data Cyflawniad yr Ysgol

Nid yw'r wybodaeth hon ar gael oherwydd cyfyngiadau pandemig.

### Adroddiad Ariannol

Atodwn gopi o adroddiad ariannol yr ysgol am y flwyddyn ariannol 2020-2021 (Atodiad A).

### Manylion ar faterion Presenoldeb

Nid yw'r wybodaeth hon ar gael oherwydd cyfyngiadau pandemig.

## Llwyddiannau'r Ysgol

### 'Gadewch i ni Gyfrif!'

Cwblhaodd ddisgyblion yr ysgol brosiect fel rhan o gystadleuaeth cenedlaethol 'Gadewch i ni gyfrif!' gan y Swyddfa Ystadegau Cenedlaethol (ONS). Pwrpas y cywaith yma oedd i godi ymwybyddiaeth o'r Cyfrifiad yn 2021.

Ar ddechrau'r prosiect ymchwiliodd y disgyblion i fewn i hanes a phwrpas y cyfrifiad, yn ogystal a thrafod pwysigrwydd ei gwblhau pob deng mlynedd. Edrychodd y disgyblion ar rifau y nifer o siaradwyr Cymraeg ledled Cymru gan gymharu data o Gyfrifiad 1901 â 2011. Yn ogystal cymharwyd nifer y siaradwyr Cymraeg mewn gwahanol siroedd ledled Cymru, gan roi sylw arbennig i'w cymuned eu hunain. Defnyddiodd y disgyblion J2Data yn Hwb i gofnodi data hanesyddol ac i gasglu eu data eu hunain ar y gwahanol ieithoedd a siaredir gartref.

Rhoddodd y prosiect gyfle i'r plant arwain y dysgu gyda chymorth yr adnoddau dwyieithog rhagorol. Roedd y disgyblion yn llawn brwdfrydedd drwy gydol y prosiect, a chawsant gyfle i ddatblygu eu sgiliau trawsgwricwlaidd yn unol â'r Cwricwlwm i Gymru. Roedd yn gyfle gwych i edrych ar y defnydd o ddata mewn cymdeithas ac yn fodd i ddatblygu eu sgiliau bywyd. Ar ddiwedd y gwaith aethont ati i greu IMovie dwyieithog eu hunain, a oedd yn esbonio'r camau dysgu. Fe wnaethon nhw fwynhau rhannu'r wybodaeth am y prosiect â'u rhieni ac maent bellach yn edrych ymlaen at gwblhau'r Cyfrifiad eu hunain yn 2021.

Allan o 250 o gynigion enillodd yr ysgol y brif wobwr yng Nghymru a'r ail wobwr ledled Cymru a Lloegr am ein prosiect. Byddwn yn derbyn offer STEM fel rhan o'n gwobr a bydd yr ysgol hefyd yn chwarae rôl wrth gyhoeddi canlyniadau cyntaf Cyfrifiad 2021 yn y gwanwyn.



## Prosiect Bylbiau'r Gwanwyn - Amgueddfa Genedlaethol Cymru a The Edina Trust

Dosbarth Mr Hughes wedi ennill yr ail wobwr drwy Gymru am eu gwaith gyda Amgueddfa Genedlaethol Cymru ar brosiect Bylbiau'r Gwanwyn.



## Grant Chwaraeon RCT

Bu'r Ysgol yn llwyddiannus yn ein cais i dderbyn grant chwaraeon o £250 gan RCT. Gwariwyd yr arian ar brynu offer chwaraeon newydd l'r Ysgol.

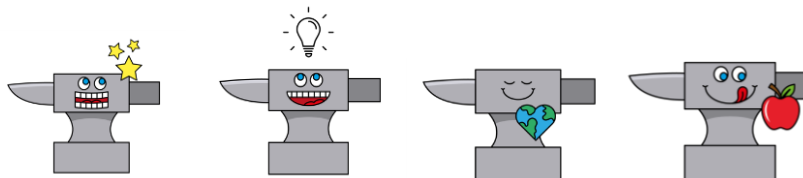
## Cwricwlwm

Fel ysgol rydym yn rhagweithiol wrth gynllunio ar gyfer Cwricwlwm Cymru yn 2022, sy'n seiliedig ar y 4 diben a'r 6 Maes Dysgu a Phrofiad. Addysgir y cwricwlwm yn thematig yn bennaf - lle mae hyn yn briodol ar gyfer y pwnc a'r sgiliau sy'n cael eu haddysgu. Rydym yn defnyddio amrywiaeth o ddulliau addysgu a dysgu yn dibynnu ar natur y dasg.

### Pedwar Diben

Yn y pen draw, nod cwricwlwm ysgol yw cefnogi ei dysgwyr i ddod yn:

- Ddysgwyr uchelgeisiol, galluog sy'n barod i ddysgu gydol eu bywydau
- Gyfranwyr mentrus, creadigol sy'n barod i chwarae rhan lawn mewn bywyd a gwaith
- Ddinasyddion egwyddorol, gwybodus yng Nghymru a'r byd
- Unigolion iach, hyderus sy'n barod i fyw bywyd cyflawn fel aelodau gwerthfawr o gymdeithas.



### 6 Maes Dysgu a Phrofiad

- Y Celfyddydau Mynegiannol
- Iechyd a Lles
- Y Dyniaethau
- Ieithoedd, Llythrennedd a Chyfathrebu
- Mathemateg a Rhifedd
- Gwyddoniaeth a Thechnoleg

### **Additional Learning Needs**

Mae polisi'r ysgol o ran adnabod, asesu a darparu yn achos disgyblion sydd ag Anghenion Dysgu Ychwanegol yn gyson â Chod Ymarfer Anghenion Addysgol Arbennig Cymru a gafodd ei sefydlu gan Lywodraeth Cynulliad Cymru ym mis Ionawr 2002. Mae Cydlynedd Anghenion Addysgol Arbennig yr Ysgol yn cydweithio'n agos â'r holl aelodau eraill o staff i sicrhau bod cynlluniau addysg unigol yn cael eu datblygu a'u gweithredu er mwyn diwallu anghenion y disgyblion, a hynny'n addas i'r rheiny sydd eu hangen.

Mae'r Cydlynedd hefyd yn cysylltu â'r holl aelodau o staff i sicrhau bod cynnydd pob disgybl yn cael ei fonitro a'i asesu yn rheolaidd a sicrhau bod y disgyblion yn cyrraedd eu potensial.

Yn ystod y flwyddyn academaidd gyfredol, ar ddyddiad Cyfrifiad Ysgolion Blynyddol ar Lefel Disgyblion, roedd

- 0 disgybl ar Gam Gweithredu'r Ysgol / Gweithredu yn y Blynyddoedd Cynnar.
- 6 disgybl ar Gam Gweithredu'r Ysgol a Mwy / Gweithredu yn y Blynyddoedd Cynnar a Mwy (gan gynnwys y rhai oedd â Nodyn i ddisgwyl Datganiad).
- 0 disgybl dan drefn Asesiad Statudol.
- 2 disgybl â Datganiad o Anghenion Addysgol Arbennig

Yn ystod y flwyddyn ariannol 2010–2021, cafodd £32,109 ei ddyrannu i ddiwallu anghenion plant ag Anghenion Addysgol Arbennig. Yn ychwanegol at hyn, rhoddodd yr AAL gefnogaeth ychwanegol i 9 o ddisgyblion ar Gam Gweithredu Ysgol a Mwy.

### **Mynediad i Ddisgyblion Anabl**

Mae'r Corff Llywodraethu yn ymwybodol o ofynion Deddf Gwahaniaethu ar sail Anabledd 1995 a Gorchymyn Deddf Anghenion Addysgol Arbennig ac Anabledd 2005 wrth lunio Cynllun Datblygu'r Ysgol / Cynllun Gweithredu Ôl-arolwg, a gweithrediad dyddiol y safle.

Mae'r ysgol wedi ymrwmo i sicrhau bod yr holl ddisgyblion yn gallu manteisio ar gwricwlwm yr ysgol a gweithgareddau megis clybiau ar ôl ysgol, digwyddiadau chwaraeon/hamdden ac ymweliadau addysgiadol (os ydyn nhw'n dymuno). Mae pob agwedd ar fynediad, gan gynnwys mynediad i wybodaeth ysgrifenedig, wedi eu cynnwys yn y broses gynllunio.

Mae gan y Sir Strategaeth Hygyrchedd ac mae archwiliad wedi ei wneud o safle'r ysgol yn unol â'r strategaeth yma, fel rhan o friff yr Awdurdod, i nodi unrhyw rwystrau posib ac (yn y pen draw) wella mynediad i'r ysgol.

### **Cyfansoddiad yr Adeilad a Darpariaeth y Cyfleusterau Toiled**

Yn gyffredinol, mae'r adeilad mewn cyflwr da. Mae'r gwaith cynnal a chadw canlynol wedi digwydd yn ystod y flwyddyn ddiwethaf:

- Rhoi arwyneb newydd ar iard y babanod
- Gwaith ffensio ar iard y babanod
- Canopi ar iard y babanod
- Drws allannol newydd o'r Neuadd I'r quad

Mae ein hysgol yn darparu digon o doiledau ar gyfer nifer y disgyblion sydd ar y gofrestr. Mae'r toiledau hyn yn cael eu glanhau'n ddyddiol. Mae glanhawraig ychwanegol wedi'i chyflogi ers dechrau pandemig Covid 19 i lanhau'r toiledau / ystafelloedd dosbarth yn rheolaidd yn ystod y dvdd.

## Use of the Welsh Language – Communication

Cymraeg yw iaith swyddogol gwaith ysgol, ac mae'r plant yn cael eu dysgu mewn amgylchedd cwbl Gymraeg. Ein nod yn Ysgol Gymraeg Tonyrefail yw sicrhau bod pob disgybl, beth bynnag fo'u cenedligrwydd, gallu, crefydd neu gefndir diwylliannol, yn derbyn cwricwlwm eang a chytbwys sy'n wahaniaethol ac yn bwrpasol. Addysgir Saesneg yn ffurfiol i ddisgyblion o Flwyddyn 3 ymlaen. Mae pob disgybl yn derbyn cyfle cyfartal a'r cyfle i chwarae rhan weithredol ym mywyd cymdeithasol a diwylliannol yr ysgol

Rydym yn anelu am Wobr Aur Siarter Iaith

### Welsh Language Charter: Seren and Sbarc



## Yr Ysgol a'r Gymuned

Mae ysgol sy'n canolbwyntio ar y gymuned yn un sy'n: 'darparu ystod o weithgareddau a gwasanaethau', yn aml y tu hwnt i oriau'r ysgol, er mwyn diwallu anghenion ei disgyblion, eu teuluoedd a'r gymuned ehangach.

Nid prosiect tymor byr yw datblygu cysylltiad rhwng ysgolion a'r gymuned. Mae'n gyfle gwirioneddol i ysgolion a chymunedau gydweithio mewn ffyrdd newydd er budd plant, pobl ifainc ac oedolion.

Yn yr Ysgol darperir:

- Clwb Brechwast
- Gofal cofleidiol gan Flourish Cymru
- Cylch Meithrin Cwm Elai ar safle'r ysgol sydd yn cynnig darpariaeth Dechrau'n Deg

Cyn Covid 19 roedd yr ysgol yn cynnig ystod o glybiau ar ôl ysgol i ddisgyblion a chynhaliwyd cyrsiau Dysgu Cymraeg i Oedolion yn yr ysgol hefyd.

Ma:

Cylch Meithrin Cwm Elai & Ysgol Llanhari, The Savoy Theatre, The Lighthouse Project, Gilfach Goch Community Centre, St David's Church, Focal Point, U3A, Police Force, School Nurse, Fire Brigade, Leisure Centre, Tesco, Spar, Tonyrefail Skate Park.

### **Cefnogi Elusennau**

Cefnogodd yr ysgol yr elusennau canlynol yn ystod y flwyddyn 2020-2021.

- Plant Mewn Angen - £244.05
- Diwrnod Trwynau Coch - £182.65

## Adolygu polisiâu'r ysgol

Mae'r ysgol wedi paratoi nifer o ddogfennau polisi sy'n trafod meysydd y cwricwlwm ac agweddau eraill ar fywyd yr ysgol. Mae'r staff/llywodraethwyr yn adolygu'r rhain yn barhaus ac yn eu diweddarau ar gyfer cynnwys datblygiadau a gofynion deddfau newydd. Mae rhagor o wybodaeth ar gael trwy gysylltu â'r Pennaeth yn ystod oriau'r ysgol.

Adolygwyd y polisiâu canlynol yn ystod

Amddiffyn Plant, Codi Tal, Cwynion, Evolve – ymweliadau ysgol, hysbysebion preifatrwydd.

## Dyddiadau ac Amseroedd Sesiynau 2021-2022

Trefnir y diwrnod Ysgol fel a ganlyn:

	Amser Dechrau	Amser Cinio	FAmser Gorffen
<b>Blynyddoedd 3 - 6</b>	9:00am	12:15 – 1:15pm	3:30pm
<b>Blynyddoedd 1 &amp; 2</b>	9:00am	12:00 – 1:00pm	3:30pm
<b>Derbyn</b>	9:00am	11:45 – 1:00pm	3:10pm
<b>Meithrin</b>	9:00am	11:45 –12:15pm	12:15pm & 3:00pm

A copy of the terms and Holiday dates for the 2020-2021 academic year is listed below. All schools will be closed on May Day Bank Holiday, Monday 2<sup>nd</sup> May 2022. School will also be closed for INSET days on 03.09.21, 04.01.22, 18.02.21, with three further INSET days to be arranged during the academic year. The Welsh Government may decide to allocate additional INSET days - schools will be informed of these at the appropriate time. Any closure(s) for election purposes are to be balanced during the academic year.

Term	Dechrau	Hanner Tymor		Gorffen	Nifer y diwrnodau ysgol
		Dechrau	Gorffen		
Tymor yr hydref 2021	Dydd Llun 6 Medi 2021	Dydd Llun 25 Hydref 2021	Dydd Gwener 29 Hydref 2021	Dydd Gwener 17 Rhagfyr 2021	71
Tymor y gwanwyn 2022	Dydd Llun 4 Ionawr 2022	Dydd Llun 21 Chwefror 2022	Dydd Gwener 25 Chwefror 2022	Dydd Gwener 8 Ebrill 2022	64
Tymor yr haf 2022	Dydd Llun 24 Ebrill 2022	Dydd Llun 30 Mai 2022	Dydd Gwener 3 Mehefin 2022	Dydd Gwener 22 Gorffennaf 2022	59

<b>Diwrnodau HMS</b>
Gwener 3ydd Medi 2021
Mawrth 4ydd Ionawr 2022
Gwener 18 Chwefror
3 diwrnod HMS i'w trefnu



### Trefniadau Derbyn/Pontio

Y Cyngor Bwrdeistref Sirol yw'r Awdurdod Derbyn ar gyfer pob ysgol (ar wahân i ysgolion yr Eglwys, lle mai corff llywodraethu'r ysgol yw'r awdurdod derbyn) o fewn ffiniau'r Awdurdod. Mae'r trefniadau derbyn disgyblion, felly, yn cael eu gweithredu yn unol â pholisi'r Awdurdod ar dderbyn disgyblion, sydd wedi'i gynnwys yn y llyfryn Dechrau'r Ysgol. Caiff rhieni gopi o'r llyfryn ar ôl llenwi cais am le yn yr ysgol i'w plentyn. Gellir hefyd weld cynnwys y llyfryn hwn ar-lein ar wefan yr Awdurdod.

Bydd disgyblion fel arfer yn aros yn yr ysgol hyd nes iddynt gwblhau blwyddyn chwech ac yna symud i'r ysgol uwchradd. Mae'r ysgol hon yn bwydo Ysgol Llanhari, ond, gall disgyblion ymgeisio i fynychu unrhyw ysgol uwchradd o'u dewis yn amodol ar gydymffurfio â pholisi derbyn disgyblion yr Awdurdod.

### School Leavers

Symudodd 25 o ddisgyblion ymlaen i Addysg Uwchradd ar ddiwedd Tymor yr Haf 2021. Mae'r disgyblion yn ymweld ag Ysgol Llanhari yn rheolaidd trwy gydol Blwyddyn 6 fel rhan o'u rhaglen bontio ac unwaith ym mlwyddyn 5. Roedd Blwyddyn 6 yn gallu ymweld ag Ysgol Llanhari unwaith cyn y cyfnod cloi oherwydd Covid 19. Rhannwyd rhaglen bontio ar-lein gyda disgyblion Blwyddyn 6.

### Dosbarth 2021



### Amcanion a Champau Byd Chwaraeon

Mae'r ysgol yn cymryd rhan mewn nifer o weithgareddau yn ystod y flwyddyn, gan gynnwys pêl-droed, rygbi, athletau a phêl-fasged.

Effeithiwyd ar weithgareddau chwaraeon oherwydd cyfnod clo'r pandemig. Mewn blwyddyn arferol mae disgyblion yn cymryd rhan mewn nifer o weithgareddau chwaraeon trwy gydol y flwyddyn gan gynnwys: gwersi nofio a phêl fasged i holl ddisgyblion CA2, mae timau pêl-droed bechgyn a merched, rygbi a phêl-fasged wedi cystadlu mewn nifer o dwrnameintiau, ac yng nghystadleuthau Traws Gwlad RhCT a'r Urdd. Mae gweithgareddau chwaraeon hefyd yn cael eu cynnal mewn clybiau ar ôl ysgol, gweithdai hyfforddi, dysgu awyr agored, Diwrnod Chwaraeon Ysgol, Sgiliau Adeiladu Tîm.

### Bwyta'n Iach

Rydym yn hyrwyddo bwyta'n iach yn yr ysgol ac yn annog plant i ddod â ffrwythau / llysiau a diod neu ddŵr llonydd i'w cael yn ystod amser chwarae. Mae polisïau a chynlluniau gwaith yr ysgol yn hyrwyddo bwyta ac yfed yn iach.

Rydym wedi cyflawni'r 5ed cam yn yr achrediad Ysgolion Iach.



Ysgol Gynradd Gymraeg Tonyrefail

DATGANIAD ARIANNOL DROS DRO AR GYFER 2019/2020

<b><u>EMPLOYEE COSTS</u></b>	<b><u>Total Spent</u></b>
TEACHERS (including Headteacher/Supply/Reading support)	£437,397
MANUAL WORKERS (Caretaker/Supervisory Assistants/Cleaners)	£60,073
A.P.T. + C (School Clerks/Nursery Nurses/School Aides)	£116,863
.	
<b><u>PREMISES RELATED</u></b>	
REPAIRS TO BUILDING/SITE, (INCLUDING GROUNDS MAINTENANCE/SECURITY)	£11,670
ENERGY	£14,524
RATES	£24,075
WATER	£6266
CLEANING MATERIALS	£2,039
<b><u>SUPPLIES, SERVICES AND OTHER EXPENSES</u></b>	
SCHOOL EQUIPMENT AND FURNITURE	£18,604
POSTAGE	£27
TELEPHONES	£1445
INSURANCE	£10,664
CLERKING GOVERNING BODY/FINANCIAL ADMINISTRATION/PERSONNEL	£7,798
USE OF DISTRICT FACILITIES	£2,110
MISCELLANEOUS	£175
TOTAL:	<u>£714,360</u>
<b><u>INCOME</u></b>	
MISCELLANEOUS	£13,207
TOTAL	£727,567